

Värmländskt folklynnne i ord och ton.



Spelmannen Johan Skar, Svaneholm, Svanskog.

går att bättra upp med fantasi, är vallåtar och bygdepsalmer. Uppteckningarna synas ha börjat för sent i detta nu så utpräglade industriland. Bygdepsalmerna ha tystnat för den nya sentimentala koralbokens släpiga tonsammansättningar, och näverlurens och valljäntans låtar ha utbytts av piglockets och mungigans samt skillingtryckets banala melodier. Av intresse är, trots all sin knapphändighet, historiken om några spelmanssläkter, i första hand Brönte Kull (Bröteson) och Mossbergarna. Det vore värt sin särskilda bok för komplettering av den värmländska hembygdsforskningens förut rika arkiv. Värmlänningarna synas f. ö. ha varit intresserade av detta häfte, då det bl. a. meddelas, att några intresserade värmlänningar tillskjutit ett så stort belopp att tryckningskostnaderna betalats. De ha också därför blivit belönade med icke mindre än 6 fotografier i häftet av gamla spelmän, bland vilka vi här återgiva bilden av den gamle knekten och kyrkvaktaren Johan Skar från Svanskog. Bland de som mest bidragit till låtuppteckningarna märkas: Dan Danielsson, Filipstad, Olof Andersson, Åhus, C. J. Björklund, Hagfors, G. Bladini, Strängnäs, R. Turesson, Brunsskog, Axel Boberg, Malmö, Nordiska museet m. fl.

Några spelmanshistorier ha icke funnit plats, vilket är skada, då det rent vimlar av dylika bland de gamla värmländska spelmännen. Undertecknad kan icke neka sig nöjet att i detta sammanhang vidröra en historia, som jag fått från annat håll, om tvenne i Värmlands-häftet omnämnda spelmän, nämligen Metbäcken och Lomjansguten. Säggen förtäljer: "Då Metbäcken var död och begravd på Gräsmarks kyrkogård, lär Lomjansguten en natt åter grävt upp honom och tagit ett av Metbäckens nyckelben och förfärdigat av detta en sträng-hållare för att på så sätt tillägna sig den berömda Metbäckens skicklighet." Att Lomjansguten blev en överdådig spelman är känt samt att hans fiol, som f. n. finnes på Arvika museum, bär en sträng-hållare av ben, är också sant, men om historien f. ö. är lika sann, vågar ingen gå i godo för. Detta sagt inom parentes. Sådana saker kan man ju inte begära att ett renodlat etnografiskt musikhäfte skall taga upp. Det anbefalles och rekommenderas till alla, som intressera sig för svenska låtar och all folklig tonkonst över huvud taget.

Ernst Granhammar.

Ett digert nothäfte med allmogemelodier är åter utkommit från Norstedt & Söners förlag, denna gång omfattande Värmland. Det är som bekant den av m:t tillsatta folkmusikkommissionen som svarar för ett fortsatt utgivande av dessa samlade notherbarier. Som verkställande redaktör fungerar f. folkmusikern Olof Andersson i Åhus, en släkting till framlidne revisionssekreteraren Nils Andersson. Hela Nils Anderssons samlade verk handhaves av denne, som sedan Nils Anderssons död troget och tröget fortsatt den frejdade låtforskarens samlarverksamhet.

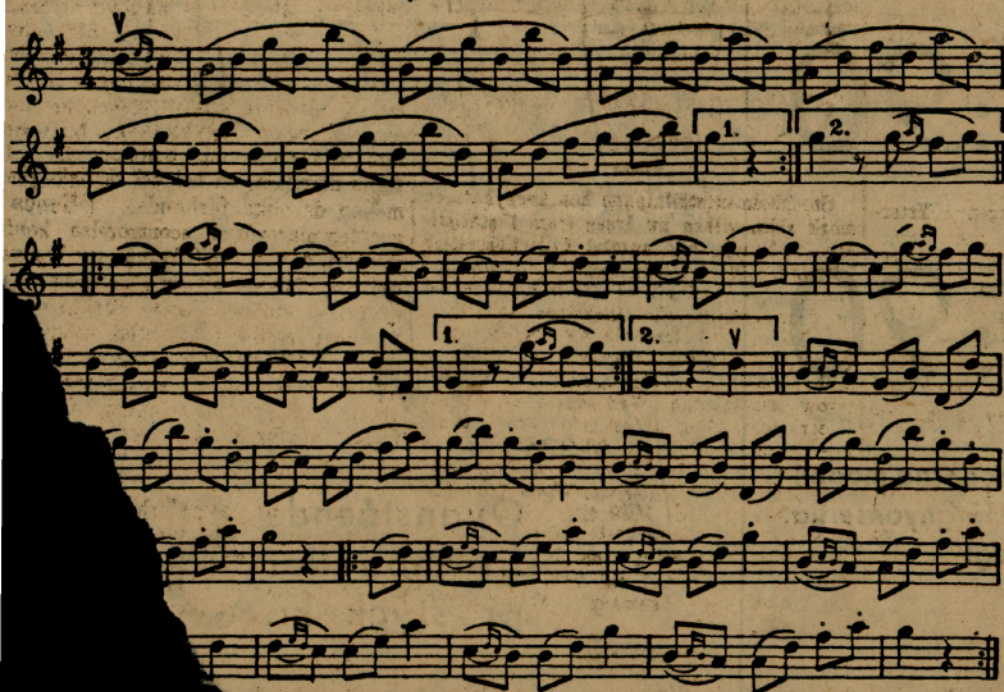
Nu är det ju ständigt så, att allt som utgives i tryck med ekonomiskt stöd av allmänna medel får den akademiska tonen, även om det gäller så lekfulla och friska saker som folklåtar. De nothäften som på sistone sett dagen ha också utkommit och mer börjat få den museala, stereotypa samt strängt tillmätta mensuren. Man får här givetvis icke klandra redaktören för detta, som måste följa de torra och raka vägarna, hur tråkiga de än kan synas vara. Man får komma ihåg, att dessa utgivna folklåtar icke äro direkt till gemene mans andliga spis, utan äro skola utgöra en generalanalys av folkligt tondiktning och musikalisk ädra bland den ofofasta befolkningen i en viss provin.

Det vill synas som om de geografiska ränsarna ej alltid följa rågångarna för en folkliga gemensamma musiken. Ju mera man studerar Värmlandshäftet, desto mera blir man på det klara med att hela östra Värmland är i musikaliskt avseende besläktat med Västerdalarna. Den på sin tid i dessa trakter så välkända spelmannen Lisme-Per eller Per Liesmed från Malung, synes ha påverkat spelmännen, inte blott en stor del av västra Dalarna utan även hela östra Värmland ända ned till Klarälvsdalen. På västra sidan av Klarälven finner man däremot en något annorlunda tondiktning, om man även här spårar Lisme-Per i en hel del låtar. Man får nästan, fast motvilligt, ett intryck av att triolpolskorna icke äro ursprungliga Värmlandslåtar utan införda av spelmän från Dalarna. I västra Värmland finner man musiken vara starkt besläktad med Dalslands låtar, och många sådana ursprungsbeteckningar finnas också på de bästa sakerna. Bland den massa högst oväsentligt olika låtar och stycket enkla saker, som helt kunnat utelämnats, finner man mycket få spelbara äror ur den värmländska folkmusiken.

Man blir vid första genomspelandet nästan snopen och besviken. Visserligen finnes det en del bra saker, men högst tunnsädda. Man väntar sig något "sjuhundratusan", något av Tattarlenas vilddans, en trolldans på kolbotten i sommarljus juninatt, en rivande Jössehärads-polska och hammarklang från guistranden smedjor, och trolska kvarnkammarlåtar, allt det där man fantiserat om, sedan man slukat dikter och högpösa av de värmländska författarna och skalderna. Ja, så förnimmer man det vid första genomläsandet och genomspelandet, men tar man om det en gång till och låter fantasien spela med fiolen, då börjar man komma i gång. Man får sätta fart och kläm i stråke och fingrar, riktiga hejartag med ett Värmlandsllynne i "con brio". Då får man först grepp på låtarna, och med tanke att man är med i salongen på Ekeby skall man spela Lomjans sirliga valser, då först blir det något av Dahlgrens, Geijers, Frödings och Lagerlöfs Värmland i toner.

Vad häftet är fattigt på och som inte

402. VALS



En vals, som tillskrives Prästbols-Gustaf i Frykerud. Han hade hört några ljud från ett kvarnhjul och dessa formade sig till följande toner, på vilka han sedan byggde valsen:

