

mdeliv i våra bygder från stenålder till nutid

Frr stenålders- tiäl nutidsbonde var det ämne som rektor Torsten Schmidt, Axvall, talade över vid Saleby föreläsningsförenings sammanträde i onsdags. Ordföranden kyrkoherde Eric Börjeson välkomsthälsade.

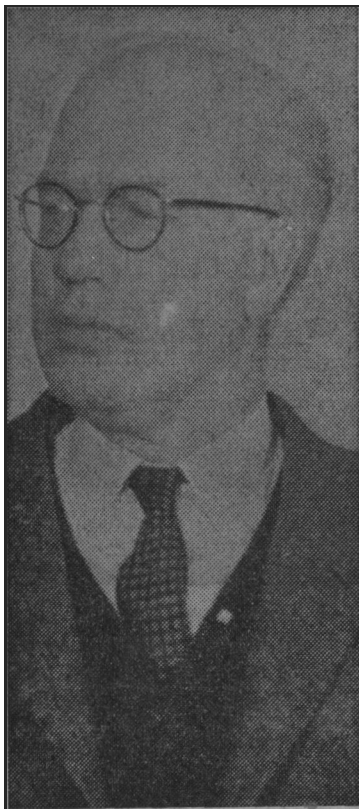
Dé äldsta boplatserna i vårt landskap har lokaliserats till Sandarna invid Göteborg och vid sjön Mjörn, sade tal. De fynd som där gjorts är från omkr. 6.000 f. Kr. Gånggrifterna i Falbygden och Valle härad härrör sig från 2.000 f. Kr. Vår urbefolkning levde på jakt och fiske, men senare tillkom jordbruket som en ny komponent. Befolkningen blev bofast. Det primära inslaget, vid sidan Om jakt och fiske, var boskapsskötsel. Långt omsider kom åkerbruket i gång och landskapets växtföljd kunde då delas i tre områden — i entvå- och tresådesbygder. I ensådesbygden t. ex. odlades råg år efter år till dess avkastningen endast utgjorde andra eller tredje kornt. Det är förklarligt att upprepade nödår härdenom följde.

På grund av likhet i ortsnamnen har man ansett att Falbygdens befolkning utvandrade till Saleby ungefär vid vår tidräknings början. Utvandringen är dock svårförklarlig och obekräftad. Vi vet inte mycket om vårt landskaps förhistoria, enär fornyfynd är sparsamma. Historien berikas emellertid av runstenarna, vilka kom in i bilden under 800-talet. Det finns c:a 200 runstenar i Västergötland, men många av dem är svårtolkade och mångtydiga. De allra flesta är gravstenar. Det är vikingatidens "hjalteålder", som på detta sätt hugfäster minnet av sina döda. Namnen på inristningarna häntyder ofta på ynglingaätten, som då regerade i Uppsala, och många "smäkungar" i våra bygder stod säkerligen i släktskapsförhållande till den regerande ätten.

Kristendomen infördes i Västergötland i början av 1000-talet. Här om vittnar de många kyrkor och kapell som då byggdes och i av vilka en del ännu är kvar. Sverige hade vid denna tid Inte funnit sin form. Landets olika provinser låg i fejd med varandra och i Västergötland ägde många drabbningar rum. Land' skåpet hade gränser mot Danmark och Norge och var t. o. m. en tid under Albrekts av Mecklenburg regering införlivat med det sistnämnda land. År 1560 och så sent som 1612 gjorde danska härar ett svep genom landskapet och ur dylika grkns-härjningar växte folkhatet fram.

livet i byarna, där befolkningen nu var bofast, fördes fram genom århundradena med få och omärkliga förändringar. Bygdernas medeltidshistoria är tämligen okänd. Inte föran i slutet av 1600-talet blev de kyrkliga uppteckningarna av värde.

Av dessa kan man sedan läsa fram bygdens utveckling. Städernas inneväntareantal var obetydligt. Befolkningen var kvar



Torsten Schmidt

på landet, bedrev boskapsskötsel och odlade sin jord med allt modernare metoder. De var bundna till varandra genom uråldriga ägoförhållanden, men på 1800-talet följde en revolution i detta avseende. Storskiftet berörde 16.000 gårdar i landskapet, och av dessa fick 9.000 flytta från sina ägor och bosätta sig i byarnas preriferi.

En gammal tätbebyggelse slogs ut till spridda enheter och landskapsbilden förändrades. Ingripandet skedde inte utan friktion, men förhållandena inom jordbruket förbättrades dock undan för undan genom att nya idéer kom fram. Bärare av dessa idéer var bl. a. härads hövding Johan Richert på Tuve och Edvard Normen, som bildade lantmannaskolan på Degeberg år 1830. Västergötland, liksom hela Sverige, levde i fred sedan 1815, nyodlingar utfördes, kommunikationerna förbättrades, landskapet fick kanal och järnvägar och befolkningssiffran steg.

Skaraborgs läns inneväntareantal, som år 1770 var 110.000, ökade till 250.000 år 1870. 90 år efteråt, eller 1960, är befolkningssiffran ungefär densamma, och man frågar sig om ökningen stagnerat. Så är dock inte fallet. Åren 1870—1910 utvandrade c:a 100.000 personer från vårt län, och trots den starka åderlätning som denna emigration medförde har länet bibehållit sitt inneväntareantal. I våra dagar, då utvandringen i stort sett upphört, har länet, genom sin expanderande industri, rika möjligheter till en fortsatt folkökning.

Talaren slutade sitt intressanta föredrag med en erinran om att det gamla gränsländet, som genomlevt många skiftande öden, numera utgör en del av ett fred-

S
i
Ur
vå
mä
va
so
lar
dra
va
I
rer
för
för
sko
nir
la
anc
I
mä
i S
ror
lig
på
sko

ett
öcli
ta
ski
frå
ski:
ma
kn]
fin:
kär
gar
syn