



## Från landstingets horisont

Envar som av god vana eller av en tillfällighet besöker Torekällberget kan inte undgå att lägga märke till, att det skett och sker mycket inom denna oas mitt i Södertälje. Nya byggnader kommer till, och andra jordningställes för en eller annan — främst museal — funktion. Detta man kan skymta så där utåt är dock inte hela verkligheten. Innanför de gamla byggnadernas väggar har skett mycket och kommer att ske ännu mer, som den kringströvande på

Den åttakantiga trädgårdspaviljongen är slutgiltigt placerad, men på grund av brist på arbetskraft, är den ännu inte restaurerad.

Ännu en åttakantig paviljongbyggnad har räddats till berget, nämligen den som hotades av rivning när Ströms herrgårdspensionat skattade åt förgängelsen i slutet av förra året.

★ **ANDRA BYGGPROJEKT**  
Medel har av staden ställts till förfogande för ett flertal bygg-

nat, finns också en del av allmänt intresse att hämta.

★ **NYA FÖRVARV**  
Särskilt med tanke på "miljörummen" i det blivande museets övervakning har föreningen under det gångna året förvärvat ett par äldre oljemålningar. Den ena är ett porträtt av Hedvig Eleonora utfört av den kände konstnären David von Kraft i början av 1700-talet. Det andra porträttet är av Karl XIV Johan. Det är utfört av Fredrik Westin

den hittills hört hemma, men eftersom miljön i grannskapet kan väntas bli starkt förändrad, talar mycket för dess flyttning till berget.

Det nya museet — som varit diskuterat under åtskilliga år — torde dröja ännu, främst av finansiella skäl. Det har dock kommit ett stycke på väg genom de skissningar, som utförts av arkitekt Fritz Voigt och hans medarbetare.

Ovisst är ännu var det kommer att uppföras. Flera alterna-

## Det händer på Torekällberget

berget inte gör sig en föreställning om.

De offentliga redovisningar museintendent Eric Harry Bergquist avlämnar med jämna mellanrum — framför allt i samband med museinämndens årliga rapport till stadsfullmäktige och i Kulturhistoriska föreningens årsredogörelse — ger en god föreställning om skeendet liksom en intressant blick framåt. Några plock ur dessa akter torde intressera alla vänner av Torekällberget — för att inte tala om ÖSKF-medlemmarna, som inte har tillfälle att delta i årsmötena, och de många skattebetalarna, som på sitt sätt medverka att göra något av anläggningarna på berget.

### ★ **LECHSKA HUSET**

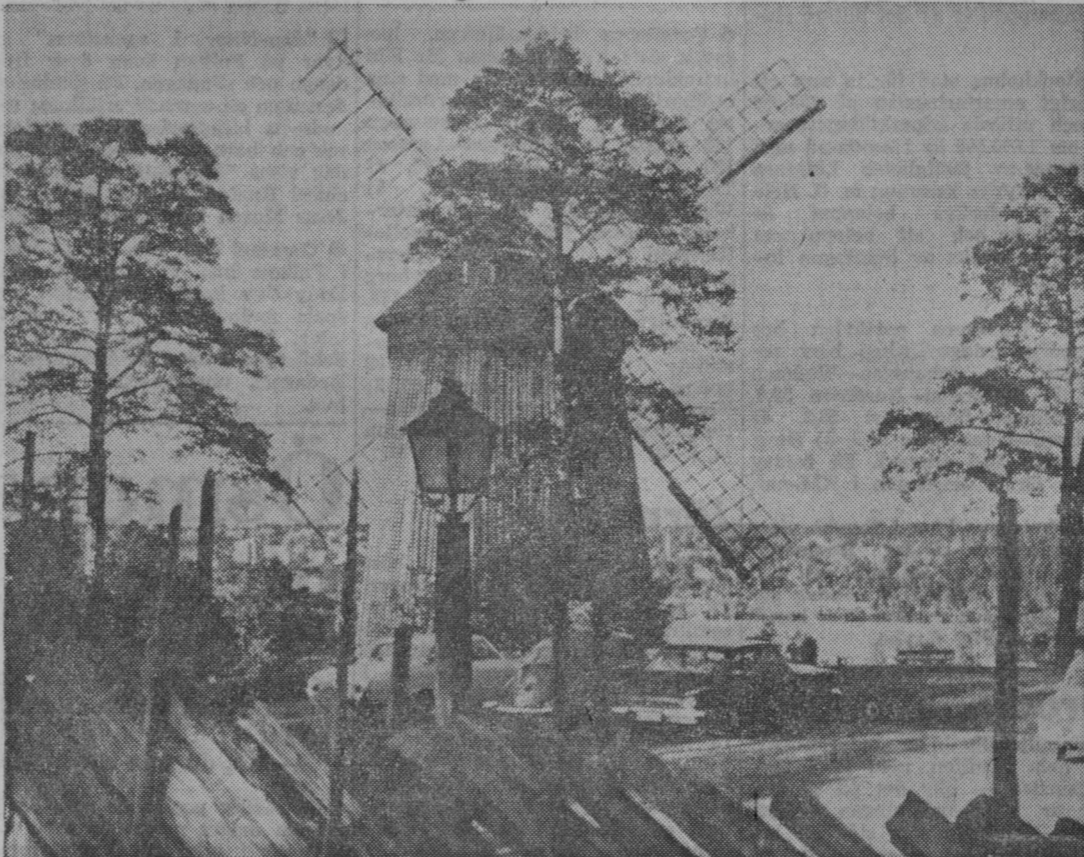
Det är åtskilliga år sedan Lechska huset fick ge plats för Tellushusets mäktiga volym vid Stora torget och Storgatan, men ännu har byggnaden, som skall bli en del av Torekällbergets museum, inte kunnat tas i bruk för sitt ändamål. När arbetena med den efter några månaders uppehåll återupptogs hösten 1965, räknade man med att den skulle stå inflyttningsklar — d. v. s. klar för montering av museisamlingarna, som är tänkta att placeras där, i oktober 1966. Nya förseningar har inträffat, och ännu ett år efter beräknad tid har de inte kunnat tas i bruk. Nu bedömer intendenten läget så, att Lechska huset kommer att öppnas för allmänheten först under 1968.

För den som haft möjlighet att ta en titt bakom "förlåten" står det klart, att byggnaden blir verkligen en attraktion. Härtill bidrar naturligtvis inte minst de många intressanta föremål, som får sin plats där.

Den s. k. Holmbergssalen, som med bidrag från Scania-Vabis flyttats till Torekällberget, har provisoriskt (?) placerats i anslutning till Lechska huset. Den unika byggnaden med dess tidsrogna inredning och möblering kommer säkerligen att tilldra sig stor uppmärksamhet — och det inte utan skäl.

### ★ **STADSKVARTERET**

Det s. k. stads kvarter, som vuxit upp i och med ett flertal äldre byggnader på stadens bekostnad flyttats till Torekällberget, är ännu inte färdigt. Flera byggnader skall placeras in i sammanhanget. Bl. a. väntar 1700-talsbyggnaden från Turningegatan 21 på att komma till ro där, när den reviderade stadsplanen för "kvarteret" blir klar för fortsatt utbyggnad.



Kvarnen på Torekällberget sätter sin "signatur" på miljön och är en utomordentlig utsiktspunkt över hela staden.

nadsprojekt, andra arbeten inom stads kvarteret och museiparken, men arbetena har bl. a. på te kunnat verkställas men också som en följd av att ritningar och beslut i vissa fall ännu inte förelagat.

Bland de "eftersläpande" projekten är uppförandet av byggnaderna från S:ta Ragnhildsgatan 6 och Jovisgatan 7. I fyra år har det nedmonterade byggnadsmaterialet legat upprättat på berget. Också inredandet av grund av brist på arbetskraft inbyggnaden från Rådhusgatan 4 till vaktmästarbostad har fördröjts liksom inhägnandet och planeringen av museiparkens nya område norr om Råbygården.

Sedermera har situationen beräknande de förstnämnda projekten ljusnat, d. v. s. vad gäller byggnaderna från Turninge-, Jovis- och S:ta Ragnhildsgatorna.

Detta är något ur museintendentens berättelse. I årsredogörelsen till Östra Södermanlands Kulturhistoriska Förening, som lägger ner stort intresse på kompletterandet av de museala samlingarna och an-

år 1833. Förvärven skall disponeras först efter överväganden och beslut av föreningens styrelse.

Såsom gåva har föreningen till museet överlämnat bl. a. en kristallkrona i senempire, vilken tillhört Vidbyns i Turinge, ett porträtt i olja av Leonard Kilincowström och ett pergamentbrev utfärdat av drottning Kristinas förmyndarregering 1640. Det handlar om egendomar och förläningar i Tveta, Ytterjärna och Botkyrka.

Ytterligare gåvor från föreningen lär vara att vänta.

### ★ **BLICK FRAMÅT**

I Södertälje finns enligt intendents rapporter åtskilligt ännu att bärga till Torekällberget. Dit kan bl. a. räknas Ekalsgatan 15. Den gröna stugans pittoreska och småstadsmissigt charmfulla exteriör är motivering nog för ett tillvaratagande, framhåller intendenten.

Kattsvanhuset — som är en originell byggnad med intressant exteriör — bedömer intendenten såsom omistlig för stads kvarteret på berget. Kanske ligger den inte i vägen för planerad omdaning av den stadsdel, där

tiva placeringar har diskuterats inom kulturnämndens arbetsutskott, som så småningom kommer med förslag.

Till sist kan nämnas, att den kulturhistoriskt värdefulla huvudbyggnaden till den forna lantegendomen Snäckviken hotas av rivning. Den är från tidigt 1800-tal, välbevarad, och intressant för flyttning till berget. Den ägs av Vin & Spritcentralen.

I den villan bodde och höll litterär och konstnärlig salong under förra seklet operasångerskan Signe Hebbe. Bland litterära storheter, som gästade där, kan nämnas Björnsterne Björnsson och Henrik Ibsen.

Det laddas upp för "stora händelser" på Torekällberget, som med tiden i ännu högre grad än hittills kommer att bli mer än en museal attraktion för gamla södertäljebor, den blir en vital gammal stadsdel mitt i den moderna staden.

*Stony*