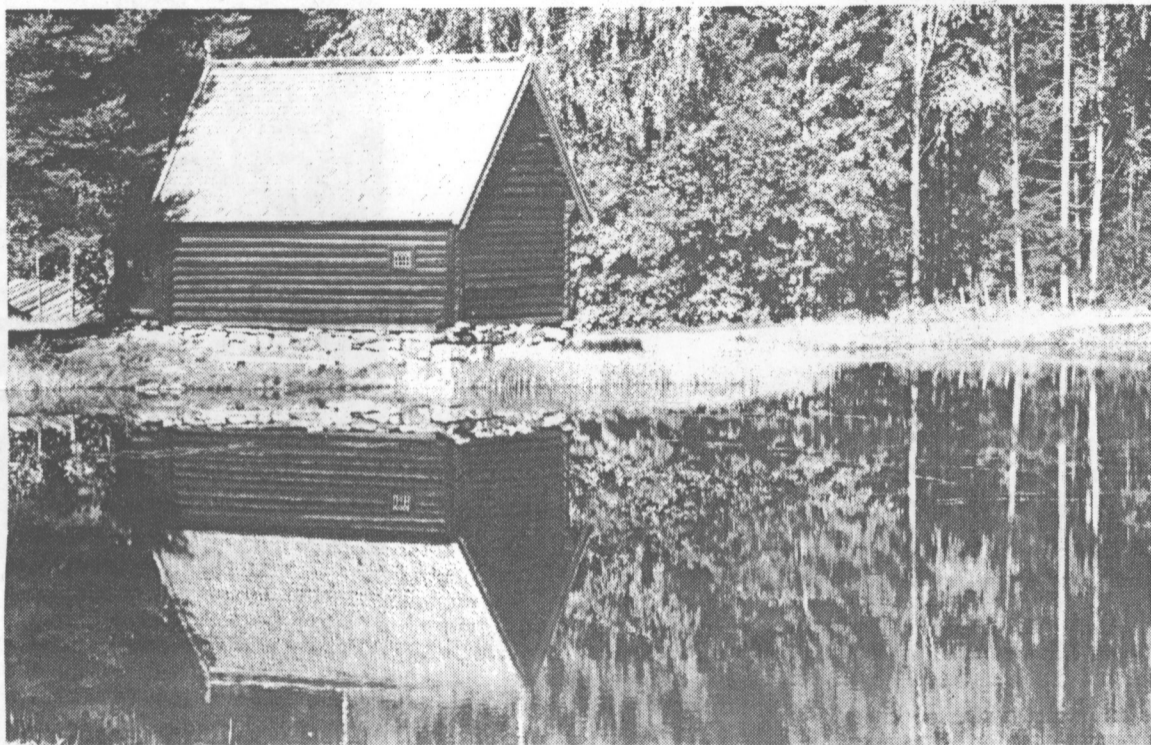


# Norgehistoria på Sörmlands museum



Det blir ett utbyte mellan muséerna i Lillehammer i Norge och Sörmlands museum i Nyköping. Det har Eva-Lena Bergström, Leif Löchen, Magne Velure, Karl-Ragnar Gjertsen, Debbie Thomsen och Lennart Rosander bestämt.

Sörmlands museum ska i framtiden ha ett kontinuerligt utbyte med Maihaugen, ett friluftsmuseum vid Lillehammer i Gudbrandsdalen i Norge.

Det är två mycket olika museer som beslutat om samarbete. Personal från båda platserna har sonderat intresse och möjligheter och kommit fram till att ett utbyte sannolikt blir både intressant och kreativt.

Det första utbytet över kölen blir den sörmländska folkmusikutställningen, som troligtvis kommer att åtföljas av musiker.

Det är en norsk-svensk samarbetsförening, med rötter i krigshjälpen efter andra världskriget som uppmanat museer på båda sidan gränsen att starta ett vänmuseumsamarbete.

–Det är ett förnämligt museum vi får möjlighet att samarbeta med, säger den sörmländska museichefen, Nanna Hermansson.

Maihaugen, De Sandvigske samlingar, heter det norska muséet. Det fungerar som distrikts-

museum i det natursköna Gudbrandsdalen.

Länsmuseer som i Sverige finns inte.

– Vi får bidrag från stat, kommun och län till 50 procent av verksamheten, säger museidirektören Magne Velure. Den andra hälften finansieras genom entréavgifter, försäljning och liknande.

#### □ Friluftsmuseum

Det norska muséet förfogar över en yta på 36 hektar. På området finns vackra, gamla byggnader, verkstäder och en säter bl a.

Det första konkreta exemplet på utbytet når Nyköping redan i februari. Då visas folkkonst från Gudbrandsdalen i Nyköping. Utställningen kommer förmodligen att visas på ytterligare ett par platser i länet.

Till Lillehammer åker sedan den sörmländska folkmusikutställningen. Tidpunkten är inte klar ännu.

–Då kommer förmodligen ett spelmanslag att följa med, säger Nanna Hermansson. Till den utställningen behövs det ljud.

Man har på båda sidor kölen tänkt sig att grupper som, exem-

pelvis, ett spelmanslag ska följa med utställningarna. Man vill skapa en personlig kontakt mellan människor i Sörmland och Gudbrandsdalen.

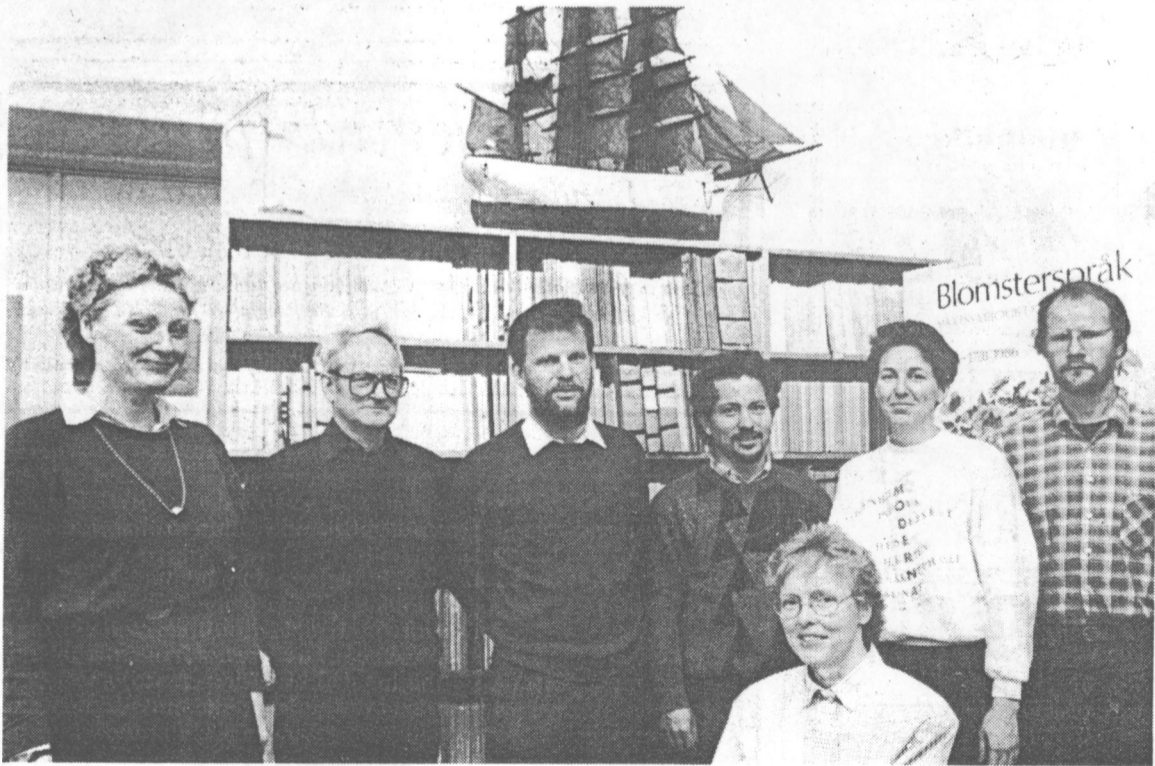
– Gudbrandsdalen och Sörmland tillhör samma instrumentområde, säger Magne Velure. Det ska bli mycket intressant att se utställningen och lyssna på musikerna.

På Sörmlands museum arbetar man just nu med en utställning om medeltida skulpturer. Den har inte visats i Sörmland än, men man har redan bestämt att den så småningom ska till Lillehammer.

Den som vill åka till Norge för att se vänmuséet, hamnar i ett mycket, vackert landskap med höga fjäll och djupa dalar. De äldsta delarna av museet, Anders Sandvigs samlingar, 100-årsjubilerar i år.

På muséets område finns en rad förnämliga byggnader bl a en stavkyrka från 1200-talet, gamla, vackra gårdar, små säterstugor. Det finns 30 verkstäder i aktivitet, en vävstuga, paraplymakarverkstad, hattmakarverkstad, låssmedja och vapensmedja, bland annat.

Lisbet Svedlind



Det här är ett gammalt fiskekapell som flyttats till muséets område i Gudbrandsdalen. Det är ett enkelt kapell, invigt 1495, i avsikt att få Guds välsignelse över fisket.

2

i

i

kr

Te

A

Eskil  
Eskil  
Tors  
Sleg  
Häll  
Häll  
Skop  
Ärl  
Häll  
Kjule

H

All

Jag  
Dro

TEA

BU

Att

Om

tillg

krys

Jag

Me

Bilj

Na

Adr

Ort