

Dansbanemusikant satt på plattform i ett träd

'\po
I toin-9

Från Borsökna kan vi lättligen fortsätta milen västeröver och bjuda upp på Solskina dansbana. Men dessförinnan är det på sin plats att återvända till Skrivartäppan ett slag.

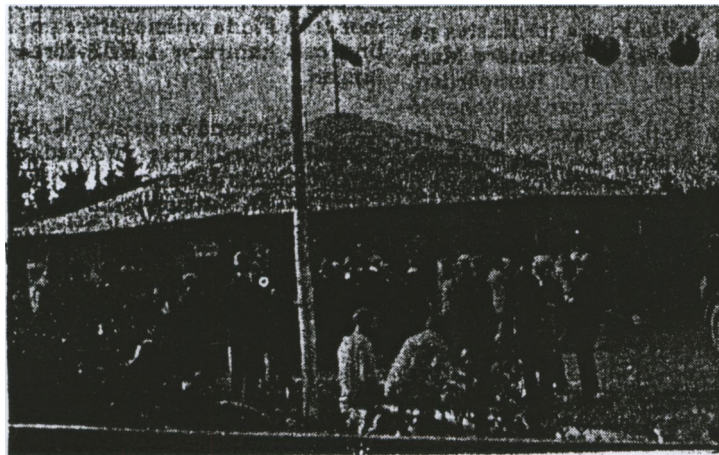
Sven Hjulström har inte bara sysslat med urmakeri utan också med dragspelen i sina dar. Hän tittade vipp för en tid sedan och berättade bland mycket annat från sitt liv som "spelorre" på dansbanor, restauranger och revyer under två decennier, att han som 17-åring — 1921 — alldeles ensam svarade för musiken på Skrivartäppan.

— Det fick räcka med ett dragspel den gången. Jag hänvisades till en plattform ovanför banan. Den var inbyggd i ett träd. När mörkret började falla var det inte lätt att hitta knapparna däruppe i lövverket. Med Vår Herres hjälp ordnade det sig i alla fall. Arrangörerna var nöjda, och det var huvudsaken för den unge spelmannen...

Allan Branting kan tala om att det fanns monteringsbara banor i de där krokarna, som organisationerna hyrde ut, och nämner bl a Åkarns hage.

— Så förhöll det sig också i själva stan vid mer än ett tillfälle. Det dansades på Djurgårderi och i Konstmuséets trädgård. På det sistnämnda stället arrangerade Grangårdets IF — föreningen gick sedermera upp i IF Svea — en triolig tillställning. Särskilt minns jag en uppskattad demonstration av jiterbug.

Både under dansbanornas tid men framför allt efteråt sökte man sig till förenings-



Så här såg det ut på en sommarfest vid Lövhagens dansbana 1929

I Hällberga fanns Brödraborg. Där anordnade lantarbetarna dans vintertid, och dit tog jag mig ofta med spark. På hemfärden åkte man banan. Sliprarna utgjorde ett fint underlag. Tyvärr förvärvade en frireligiös sammanslutning lokalen.

Det gjorde att föreningarna fick försaka dansen och ledde till ett ekonomiskt bakslag för inte bara den nämnda organisationen utan även för SSU och NOV...

Men nu sätter vi kurs på Solskina, som låg i Lista på gränsen till öja. Där höll den kände dragspelaren Gösta "Jotte" Jonsson i trådarna i slutet av 20-talet. Flera förutom den ny försgrabben förekom på musikestraden. "Gla-femman" med främst Ragnar Lindell — nu i Kungsör — och makarna Arvid och Anna Nilsson var högeligen populär.

Lite längre fram träffade man på Västermo dansbana.

här och på många andra ställen.

Vi har gott om tid och jinner också till Lövhagen i Näshulta. Dit kom de dansanta från både Eskilstuna och Katrineholm* och där fröjdade man också vintertid eftersom banan var inbyggd. Ragnar Lindell — som för övrigt trakterade banjo och fiol på dans- och andra tillställningar i 30-talet år — var maestro även här.

— När vi NOV-are ett år hade en tillställning vid Lövhagen körde en bonde fram vatten åt oss. Jag gav hästen en skorpa, som den villigt tog emot. Så kom också en lösspringande fölunge fram. När jag på nytt skulle bjuda hästen tog han inte emot trälcteringen. Först när han fick dela skorpan med följungen var han med på noterna.

På söndagarna var det fridans ett par timmar. Då framförde vi ett egenhändigt ihopknäpat kabaréprogram. Jag sjöng en bit som var i ropet — Emigrantvalsens — och observerade att en gammal dam stod och grät. Efteråt uppdagades det att hennes son hade stuckit över